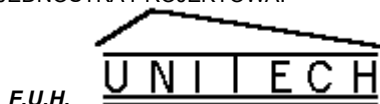


JEDNOSTKA PROJEKTOWA:



Sławomir Krasuski PROJEKTOWANIE, NADZORY, KOSZTORYSOWANIE

21-400 Łuków ul. J. Kilińskiego 27 tel. (25) 798 5005; GSM - 693 960 016

e-mail: krasuski63@o2.pl

EGZ. NR...

PROJEKT BUDOWLANY

PROJEKT TECHNICZNY

OBIEKT: BUDOWA MAGAZYNU OBRONY CYWILNEJ

ADRES OBIEKTU: WOLA MYSŁOWSKA, GM. WOLA MYSŁOWSKA
 NAZWA JEDNOSTKI EWIDENCYJNEJ: 061111_2 WOLA MYSŁOWSKA
 OBRĘB: 0020 WOLA MYSŁOWSKA
 NUMER DZIAŁKI EWIDENCYJNEJ: 724/4

KATEGORIA OBIEKTU BUDOWALNEGO: XVIII – BUD. MAGAZYNOWY

A 1 UP – TEREN USŁUG PUBLICZNYCH

INWESTOR: GMINA WOLA MYSŁOWSKA, WOLA MYSŁOWSKA 57, 21-426 WOLA MYSŁOWSKA

PROJEKTANT	BRANŻA	NR UPRAWNIENI	DATA/PODPIS
Adam Grzegorz Ciuk	architektura	MA/047/16	12.2025
Sprawdzający Magdalena Rafalska	architektura	2/02/0L	12.2025
Mirosław Szkołut	konstrukcja	LUB/0110/PWBKb/19	12.2025
Sprawdzający Andrzej Rafalski	konstrukcja	UAN4224/45/37/86	12.2025
Ireneusz Wójcik	elektryczna	GP7342/101/107/93	12.2025
Sprawdzający Grzegorz Dębowski	elektryczna	434/Lb/2001	12.2025
Mirosław Szkołut	sanitarna	LUB/0149/PBS/22	12.2025
Sprawdzający Łukasz Borkowski	sanitarna	LUB/0061/PWBS/17	12.2025
Opracował Sławomir Krasuski	architektura	GP7342/95/93/92	12.2025

ŁUKÓW 12.2025 r.

ZAWARTOŚĆ OPRACOWANIA

ark.

PROJEKT TECHNICZNY

1. Strona tytułowa
2. Spis zawartości

KONSTRUKCJA

Część opisowa

3. Opis do projektu technicznego.....
4. Opinia geotechniczna

Część rysunkowa

5. Rysunki techniczne.....

INSTALACJA ELEKTRYCZNA

Część opisowa

6. Opis do projektu instalacji elektrycznej

Część rysunkowa

7. Rysunki techniczne.....

INSTALACJA SANITARNA

Część opisowa

8. Opis do projektu instalacji sanitarnej.....

Część rysunkowa

9. Rysunki techniczne.....

10. Oświadczenie.....

OPIS TECHNICZNY

1. DANE OGÓLNE:

1.1. Przedmiotem opracowania jest budowa budynku magazynu obrony cywilnej.

Projektowany obiekt jest zlokalizowany na dz. nr ewid. 724/4 położonej w miejscowości Wola Mysłowska, obręb: 0020 Wola Mysłowska, województwo lubelskie.

Kategoria obiektu budowlanego - XVIII

Inwestorem zamierzenia jest:

Gmina Wola Mysłowska, Wola Mysłowska 57, 21-426 Wola Mysłowska

2. PODSTAWA OPRACOWANIA:

- Zlecenie Inwestora;
- Uzgodnienia międzybranżowe;
- Polskie Normy oraz przepisy prawne z zakresu budownictwa.

Danymi wyjściowymi do wykonania niniejszego opracowania są:

- mapa sytuacyjno-wysokościowa w skali 1:500 opracowana przez uprawnionego geodetę
- Miejskowy Plan Zagospodarowania Przestrzennego Gminy Wola Mysłowska uchwalony Uchwałą Nr X/83/2004 Rady Gminy w Woli Mysłowskiej z dnia 19 marca 2004r..

3. OPIS STANU ISTNIEJĄCEGO

Teren jest zabudowany budynkami użyteczności publicznej (urząd gminy, OSP) oraz budynkiem gospodarczym (obiekt przeznaczony do rozbiórki wg. odrębnego opracowania). Teren uzbrojony w przyłącza instalacyjne wodociągowe, energii elektrycznej, telekomunikacyjne, gazowe i kanalizacyjne. Przyłącze wody z gminnej sieci wodociągowej. Odprowadzenie ścieków bytowych do gminnej sieci kanalizacyjnej. Przyłącze energii elektrycznej z publicznej sieci energetycznej. Teren o lekko spadzistym ukształtowaniu. Brak wysokiej zieleni zagęszczonej. Działka posiada dostęp do drogi publicznej.

4. OPIS OGÓLNY PROJEKTOWANEGO BUDYNKU ORAZ ZAGOSPODAROWANIA TERENU

Projektowany budynek zostanie zlokalizowany na dz. nr ewid. 724/4 położonej w miejscowości Wola Mysłowska, gm. Wola Mysłowska.

Wyznaczone jest utwardzone miejsce gromadzenia odpadów stałych oraz miejsca parkingowe dla samochodów osobowych. Dodatkowa nawierzchnia utwardzona dla ciągów pieszo-jezdných została zaprojektowana z kostki betonowej na podbudowie betonowej. Dojście do placu i budynku od strony ulicy utwardzonym chodnikiem oraz dojazd drogą z kostki betonowej.

5. PARAMETRY BUDYNKU; UKŁAD PRZESTRZENNY I PROGRAM UŻYTKOWY

Budynek magazynowy, wolnostojący.

Budynek o kondygnacjach nadziemnych – 1; i kondygnacji podziemnej – 0.

Budynek niski.

Budynek pokryty dachem dwuspadowym o kącie nachylenia połaci 35°.

Układ funkcjonalny: wydzielono wiatrołap oraz dwa pomieszczenia magazynowe oraz gospodarcze.

KOLORYSTYKA

- Kolorystyka projektowanego budynku opiera się o kolory w paletcie od bieli do brązu.
- ściany zewnętrzne wykończone tynkiem mineralnym w odcieniach złamanej bieli;
- stolarka okienna i drzwiowa w kolorze brązowym,
- dach – pokrycie oraz obróbki w kolorze ocynk;
- orynnowanie - z blachy stalowej w kolorze ocynk;
- obróbki blacharskie – wykończone blachą w kolorze grafitowym ocynk.

ZIELEŃ

- zagospodarowanie zielenią niską (ozdobną) wg projektu zagospodarowania.

PARAMETRY BUDYNKU

PARAMETR	WARTOŚĆ
Pow. zabudowy	122,40 m ²
Pow. użytkowa	100,15 m ²
Pow. całkowita	122,40 m ²
Kubatura	768,00 m ³
Szerokość budynku	8,00 m
Długość budynku	15,30 m
Wysokość w kalenicy	7,70 m

6. INFORMACJE O SPOSOBIE POSADOWIENIA OBIEKTU BUDOWALNEGO

W/g opisu warunków geotechnicznych.

7. INFORMACJA O ZASADNICZYCH ELEMENTACH WYPOSAŻENIA BUDOWLANO-INSTALACYJNEGO ZAPEWNIAJĄCEGO UŻYTKOWANIE OBIEKTU BUDOWLANEGO ZGODNIE Z PRZEZNACZENIEM

Instalacje:

- wodociągowa – woda z gminnej sieci wodociągowej;
- kanalizacyjna – odprowadzenie ścieków do gminnej sieci kanalizacji;
- centralnego ogrzewania – ogrzewanie elektryczne;
- elektryczna – zasilanie w energię elektryczną kablem ziemnym lub przyłączem napowietrznym według warunków wskazanych przez gestora sieci.

Zewnętrzne oświetlenie

Przewiduje się wykorzystanie oświetlenia zewnętrznego w postaci latarni do oświetlenia parkingu.

8. CHRONA PRZECIWPOŻAROWA

8.1 Informacje ogólne

Budynek o:

- powierzchni wewnętrznej – 100,46 m²;
- wysokości - 7,70 m - 8,06 m;
- liczba kondygnacji nadziemnych – 1;
- liczba kondygnacji podziemnych – 0.

Budynek niski. Kubatura brutto 768,00 m³.

8.2 Charakterystyka zagrożenia pożarowego

W obiekcie nie przewiduje się przetrzymywania materiałów niebezpiecznych pożarowo. Przeznaczony na sprzęt obrony ludności taki jak : maski , nosze, mundury, apteczki , termosy, itd. Z tego powodu w strefach gęstości obciążenia ogniowego nie przekroczy 1000 MJ/m².

8.3 Klasyfikacja pożarowa

Obiekt niski kwalifikowany w części nadziemnej do kategorii PM – obiekty produkcyjne i magazynowe.

W zakresie klasyfikacji odporności pożarowej do PM o $Q_d \leq 1000 \text{ MJ/m}^2$.

8.4 Podział na strefy pożarowe

Budynek zaprojektowany w 1 strefie pożarowej. O powierzchni wewnętrznej 100,46 m².

8.5 Klasa odporności pożarowej oraz odporności ogniowej i stopień rozprzestrzeniania ognia przez elementy budowlane

Ze względu na funkcję oraz parametry pożarowe budynki zaprojektowane w klasie „D” odporności pożarowej w tym:

- główna konstrukcja nośna R30
- strop REI30

- ściany zewnętrzne EI30
- ściany zewnętrzne oddzielen przeciwpożarowych niepalne REI60
- konstrukcja dachu (-)
- przekrycie dachu (-)B_{ROOF}t(1)

Wszystkie elementy budynku projektowane jako nierozprzestrzeniające ogień, dodatkowo okładziny sufitów niezapalne, nie kapiące i nie odpadające pod wpływem temperatury.

8.6 Zagrożenie wybuchem

Nie występuje zagrożenie wybuchem.

8.7 Warunki i strategia ewakuacji

Ewakuację osób z pomieszczeń umożliwiają otwierane wyjścia ewakuacyjne o szerokości min. 0,9 m.na zewnątrz budynku. Długość przejścia ewakuacyjnego nie przekracza 100 m.

8.8 Dobór urządzeń przeciwpożarowych

Uwzględniając funkcję obiektu projektuje się :

- przeciwpożarowy wyłącznik prądu
- ochronę przeciwpożarową przed wyładowaniami atmosferycznymi zapewnia instalacja piorunochronna,
- do reagowania na powstałe zarzewie ognia projektowany jest podręczny sprzęt gaśniczy: jedna jednostka masy środka gaśniczego 2 kg/3 dm³ na 300 m² w PM.

8.9 Przygotowanie obiektu do działań ratowniczo-gaśniczych

Droga pożarowa niewymagana.

Do przeprowadzenia działań ratowniczo-gaśniczych wymagana woda do zewnętrznego gaszenia pożaru w ilości 10 l/s z sieci wodociągowej miejskiej. Źródłem wody będzie hydrant nadziemny DN 80 usytuowany do 75 m, oznaczony odpowiednio na projekcie zagospodarowania terenu.

8.10 Usytuowanie ze względu na bezpieczeństwo pożarowe

Obiekt wolnostojący usytuowany w odległości min. 3 m od granicy działki oraz 4,3 m od obiektów sąsiednich ze ścianami oddzielen przeciwpożarowych REI60.

9 DANE KONSTRUKCYJNO-MATERIAŁOWE

9.1 KONSTRUKCJA:

- murowana o stropie prefabrykowanym z płyt sprężonych.

FUNDAMENTY:

- ławy fundamentowe żelbetowe wylewane na mokro z betonu towarowego C25/30. Podkład z chudego betonu marki C8/10 gr. 10 cm. Zbrojenie główne ze stali żebrowanej A-III RB 500, 2#12 mm górą i 2#12 dołem; strzemiona ze stali gładkiej A-0 Φ 6 mm, rozstaw strzemion co 25 cm. Wymiary ław wg rys. konstrukcyjnych;

ŚCIANY ZEWNĘTRZNE:

- Ściany fundamentowe - z bloczków betonowych gr. 25 cm o wytrzymałości na ściskanie B15 na zaprawie cementowej klasy M10;
- Ściany zewnętrzne - Bloczków gazobetonowych klasy 600 gr. 24cm, system dociepleń: wełna mineralna/skalna gr. 20cm, zaprawa klejąca, tynk cienkowarstwowy i farby;

ŚCIANY WEWNĘTRZNE:

- Konstrukcyjne: bloczki wapienno-piaskowych gr. 24cm klasy 600 na zaprawie cienkowarstwowej;
- Działowe: bloczków wapienno-piaskowych gr. 12cm klasy 400 na zaprawie cienkowarstwowej.
- Ściany pod otworami okiennymi zazbroić w trzech kolejnych warstwach spoin zbrojeniem Murfor EFS/Z-190 wg rysunku konstrukcyjnego.

KOMINY

- wentylacja grawitacyjna;
- projektowane przewody wentylacyjne z kształtek z betonu lekkiego;
- kominy wentylacyjne należy ocieplić na poddaszu nieużytkowym wełną mineralną min. gr.10cm;
- powyżej połaci dachowych kominy obrobione blachą na listwach drewnianych;
- kominy zakończone nakrywami z betonu C20/25 gr. 7,0 cm zbrojonymi krzyżowo drutem \varnothing 4,5 mm;
- wloty i wyloty przewodów wentylacyjnych zakończone kratkami z utwardzonego PVC.

STROPY

Strop prefabrykowany z płyt sprężonych gr. 26,5cm. Wyizolowany od góry styrodurem gr. 10cm oraz jastrychem gr. 6cm.

KONSTRUKCJA ZWIĘCZENIA BUDYNKU

- nadproża okienne i drzwiowe prefabrykowane L19 oraz żelbetowe monolityczne wylewane z betonu C25/30 przygotowywanego na budowie, zbrojone wg rysunków konstrukcyjnych;
- pod nadprożami wykonać poduszkę z minimum trzech warstw cegieł klasy 15 na zaprawie M10;

- trzpienie żelbetowe, monolityczne betonowane w strzępiach muru betonem towarowym C25/30, zbrojenie główne ze stali A-III wg rys. konstrukcyjnych;
- wieniec górny muru fundamentowego, żelbetowy, monolityczny o przekroju poprzecznym 25x25 cm wylewany z betonu towarowego C25/30, zbrojenie wg rys. konstrukcyjnych;
- wieniec stropowy, żelbetowy, monolityczny, 25x25 cm, wylewany z betonu towarowego C25/30, zbrojenie wg rys. konstrukcyjnych;
- wieniec obwodowy ścianki kolankowej o przekroju 25x25 cm z betonu towarowego C25/30, zbrojenie wg rys. konstrukcyjnych;

DACH

- projektowany dach jętkowy (dwuspadowy) o spadkach połaci dachowych 35°;
- konstrukcja drewniana z tarcicy sosnowej kl. C-24 impregnowanej preparatami grzybo-owadobójczymi i ogniochronnymi (np. „Fobos M-2”);
- pod murlatami izolacja przeciwwilgociowa z pasków papy izolacyjnej szer. 20 cm;
- krokwie łączone z murlatami na wręby ciesielskie i gwoździe, w narożach dodatkowe mocowanie na blachy łącznikowe;
- pokrycie dachu blachą na rąbek gr. 0,6 mm na łątach z tarcicy impregnowanej 100x38 mm w rozstawie osiowym co 25 cm. Kontrłaty 60x25 mm mocowane do krokwi na wkręty;
- dach usytuowany główną kalenicą równolegle do elewacji frontowej;
- pokrycie w kolorze ocynk.

IZOLACJA

- Izolacja pozioma na projektowanych ławach i murach fundamentowych 2 x papa na lepiku;
- Izolacja pionowa ścian fundamentowych 2 x abizol oraz polistyren ekstrudowany XPS (gęstość pozorna 33 kg/m³) gr. 15 cm (λ 0,032- 0,04) z folią wytłaczaną kubełkową;
- Izolacja podłogi na gruncie folią HDPE 0,4 mm i styropianem EPS 100-033 gr. 15cm;
- Izolacja termiczna ścian zewnętrznych wełna mineralna gr. 20 cm wykonywana metodą „lekką-moką” z zastosowaniem zaprawy klejowej i łączników mechanicznych;
- Izolacja stropu folią HDPE 0,3 mm i styropian EPS 100-033 gr. 10 cm;
- Izolacja dachu wiatroizolacją.

9.2 WYKOŃCZENIE WEWNĘTRZNE

PODŁOGI I POSADZKI:

- Gres.

TYNKI I OKŁADZINY

- ściany murowane i stropy: tynki cementowo-wapienne;
- Wokół umywalek fartuchy z płytek ceramicznych na zaprawach klejowych;

MALOWANIE:

- Farby emulsyjne, łatwo zmywalne.

STOLARKA WEWNĘTRZNA:

- aluminiowa lub PCV.

9.3 WYKOŃCZENIE ZEWNĘTRZNE:

STOLARKA ZEWNĘTRZNA

- Okna: PVC lub aluminium.
- Drzwi zewnętrzne: aluminium lub PCV;

TYNKI I OKŁADZINY:

- Tynk elewacyjny akrylowy lub mineralny cienkowarstwowy;

KOMINY:

- blacha.

PARAPETY ZEWNĘTRZNE:

- blacha powlekana

RYNNY I RURY SPUSTOWE:

- system rynnowy z tworzywa sztucznego:
- Dookoła budynku wykonać opaskę z kostki betonowej o szerokości 50cm;

WENTYLACJA:

W budynku zastosowano tradycyjny system wentylacji grawitacyjnej nawiewno-wywiewnej oparty na pustakach systemowych.

OPINIA GEOTECHNICZNA

posadowienia projektowanego budynku magazynu obrony cywilnej zlokalizowanego w miejscowości Wola Mysłowska, gm. Wola Mysłowska na dz. nr ewid. 724/4 zgodnie z Rozporządzeniem Ministra Transportu, Budownictwa i Gospodarki Morskiej z dnia 27 kwietnia 2012 r.

1. Teren pod projektowany budynek jest terenem równinnym.

2. Podłoże gruntowe wg wykonanego odwiertu:

- 0 - 20 cm - warstwa urodzajna (gleba czarna),
- 20 – 600 cm - warstwa piaskowa (piasek średni, żółty).

Grunt jest spoisty o nośności $\sim 1,5$ Pa nie wymaga stosowania zabezpieczenia wykopów pod ławy fundamentowe do głębokości 6 m.

3. Poziom wód gruntowych poniżej projektowanego poziomu posadowienia ław fundamentowych.

Warunki gruntowe – proste.

Nie występują związki agresywne mające ujemny wpływ na projektowany budynek. Występujące, nieagresywne wody gruntowe, nie będą ujemnie oddziaływać na obiekty.

Teren jest wolny od wpływów eksploatacji górniczej i spełnia wymogi dla posadowienia budynku.

Projektowany budynek jest obiektem statycznie wyznaczalnym.

Kategoria geotechniczna obiektu – II

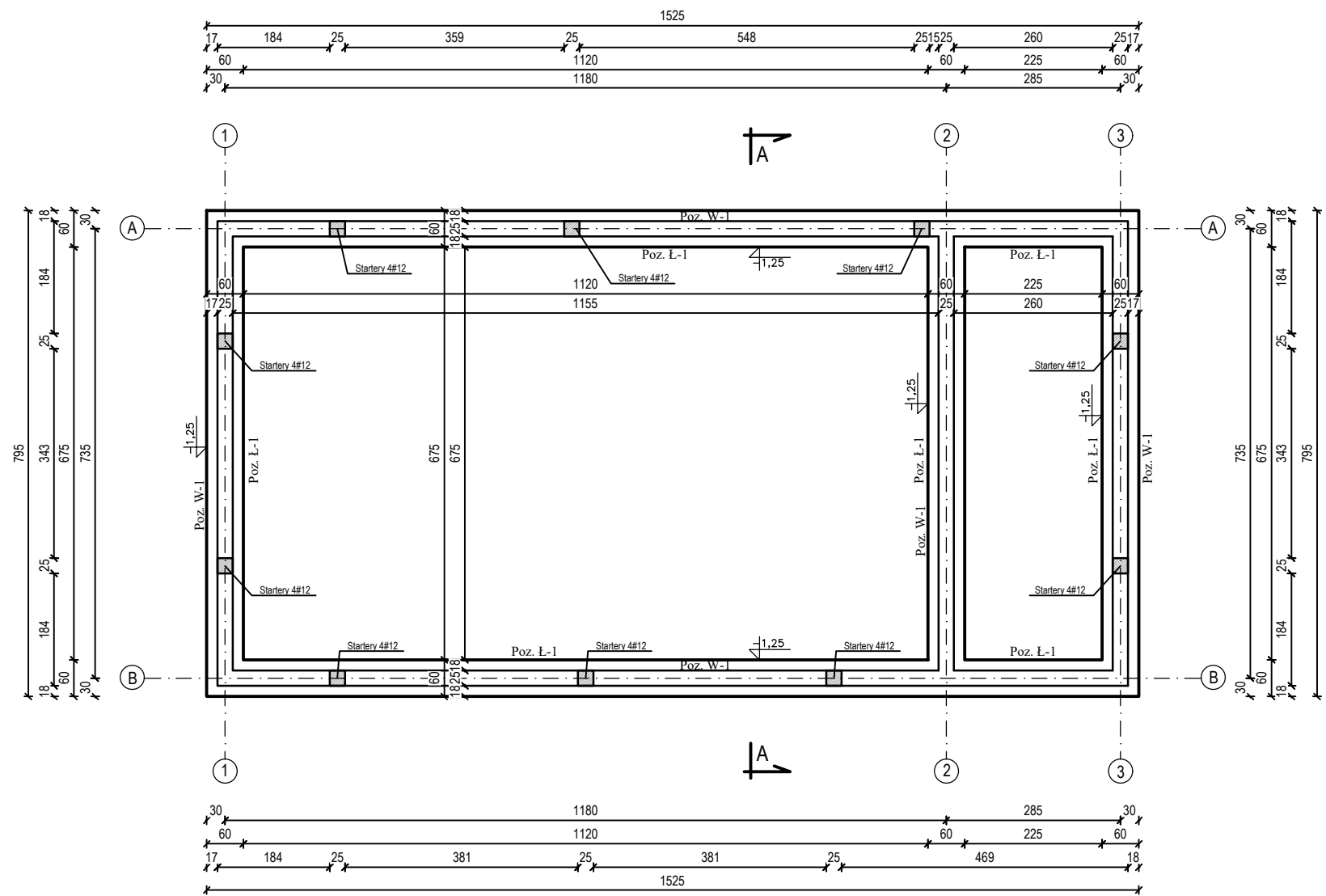
Opracował:

.....

O Ś W I A D C Z E N I E

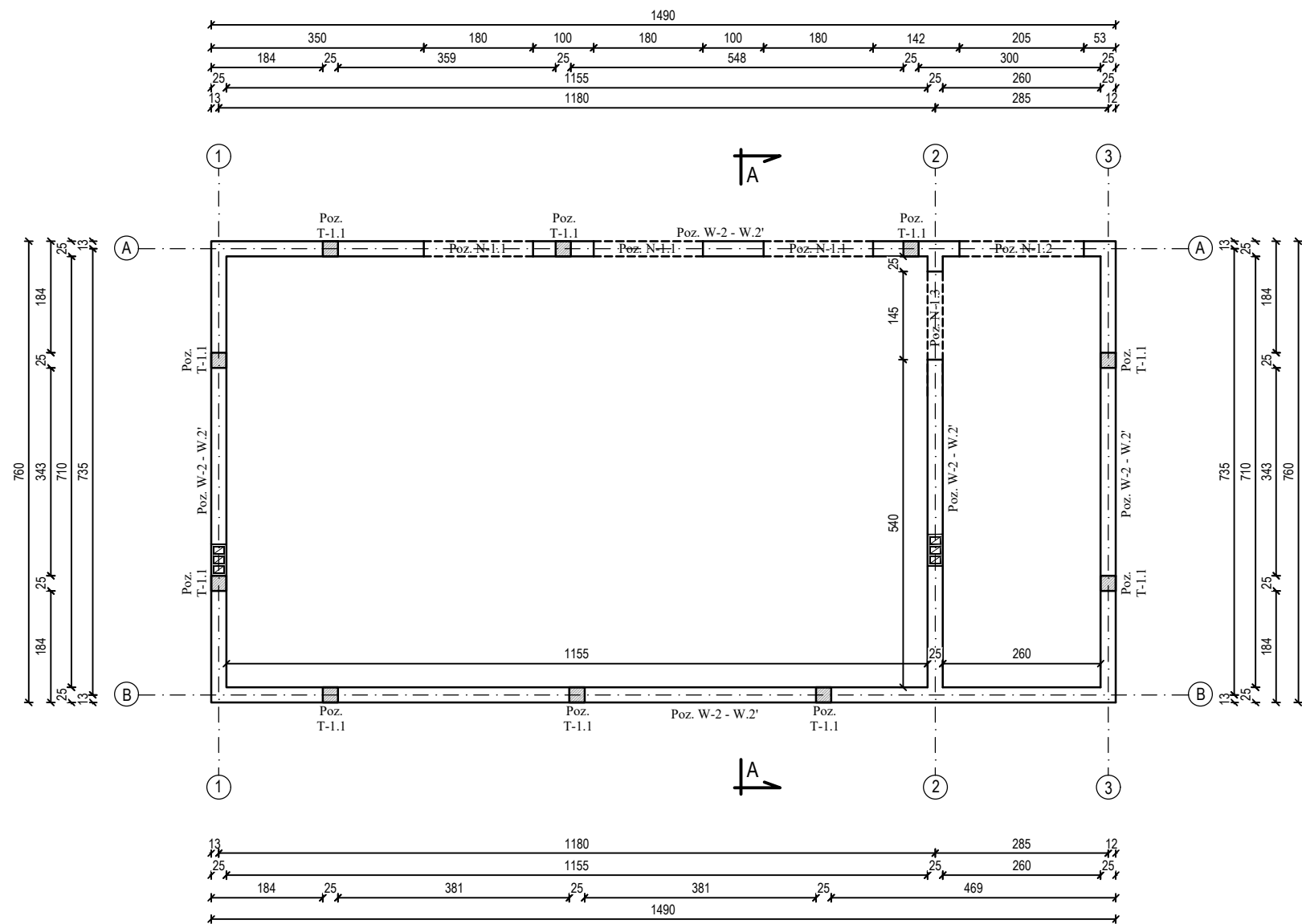
Niniejszym oświadczam, że zgodnie z art. 34 Ustawy z dnia 7 lipca 1994 r. - Prawo Budowlane (Dz. U. z 2025 r. poz. 418 z późn. zm.), z późn. zm., będąc autorem projektu budowlanego - PROJEKT TECHNICZNY, sporządziłem niniejszy projekt zgodnie z obowiązującymi przepisami oraz zasadami wiedzy technicznej.

INWESTOR	GMINA WOLA MYSŁOWSKA		
ADRES INWESTORA	WOLA MYSŁOWSKA 57, 21-426 WOLA MYSŁOWSKA		
OBIEKT	BUDOWA BUDYNKU MAGAZYNU OBRONY CYWILNEJ		
ADRES OBIEKTU	WOLA MYSŁOWSKA, GM. WOLA MYSŁOWSKA, DZ. NR EWID. 724/4; OBRĘB: 0020 WOLA MYSŁOWSKA		
PROJEKTANT	BRANŻA	PROJEKTANT	BRANŻA
Adam Grzegorz Ciuk	architektura	MA/047/16	12.2025
Sprawdzający Magdalena Rafalska	architektura	2/02/0L	12.2025
Mirosław Szkołut	konstrukcja	LUB/0110/PWBKb/19	12.2025
Sprawdzający Andrzej Rafalski	konstrukcja	UAN4224/45/37/86	12.2025
Ireneusz Wójcik	elektryczna	GP7342/101/107/93	12.2025
Sprawdzający Grzegorz Dębowski	elektryczna	434/Lb/2001	12.2025
Mirosław Szkołut	sanitarna	LUB/0149/PBS/22	12.2025
Sprawdzający Łukasz Borkowski	sanitarna	LUB/0061/PWBS/17	12.2025
Opracował Sławomir Krasuski	architektura	GP7342/95/93/92	12.2025



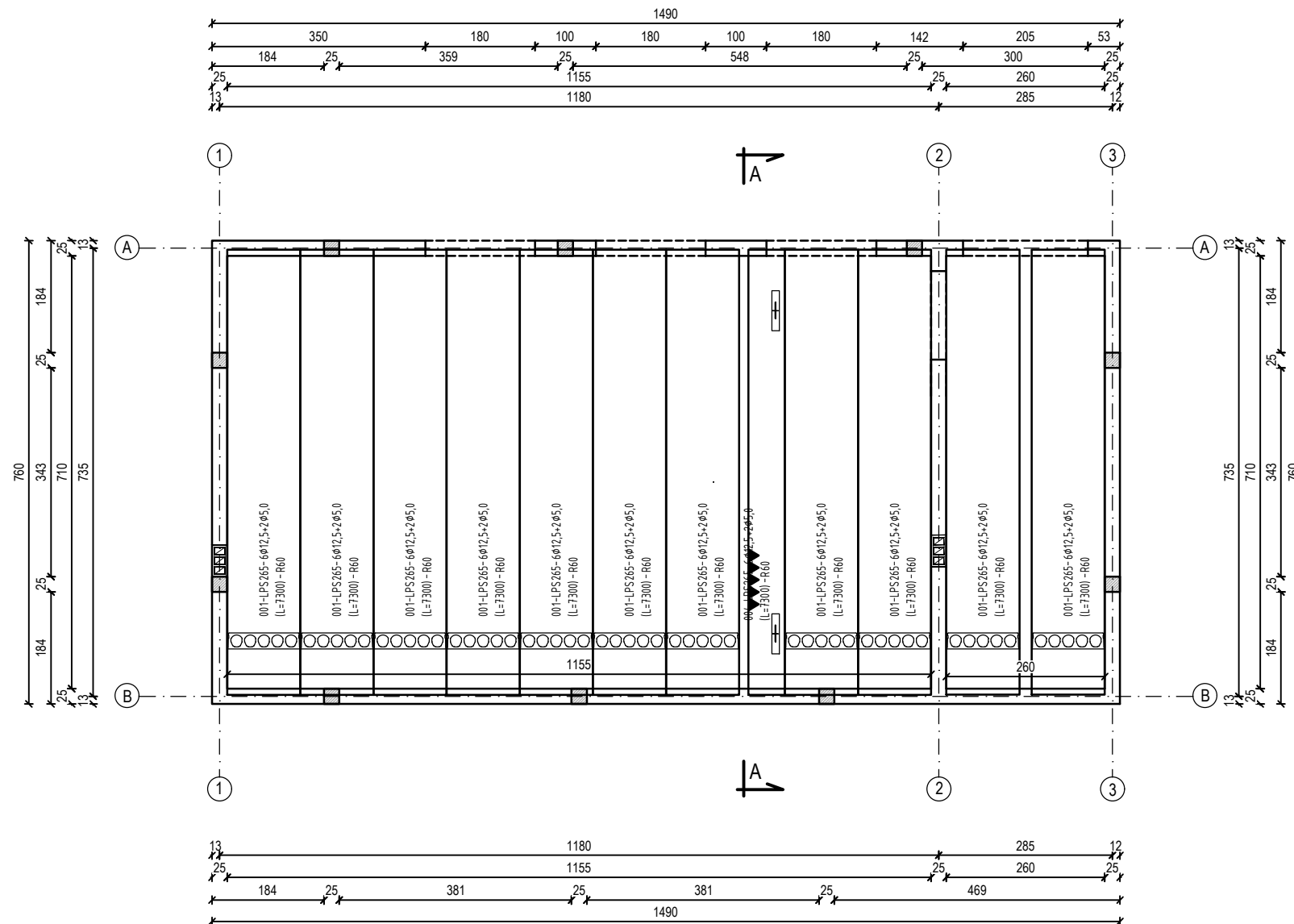
Beton C25/30, XC2
Stal RB 500

UWAGA Zbrojenie ław i stóp fundamentowych opisanych na rzucie należy wykonać zgodnie z rysunkami szczegółowymi. Ze stóp i ław fundamentowych należy wyprowadzić "Startery" w ilości zgodnej ze zbrojeniem głównym słupów i trzpieni.				
OBIEKT: BUDOWA MAGAZYNU OBRONY CYWILNEJ				
ADRES OBIEKTU: Wola Mysłowska, gm. Wola Mysłowska, dz. nr ewid.724/4; obręb:0020 Wola Mysłowska				
INWESTOR: Gmina Wola Mysłowska, Wola Mysłowska 57, 21-426 Wola Mysłowska				
TEMAT: RZUT FUNDAMENTÓW				Nr rys. K1
PROJEKTANT	SPECJALNOŚĆ	NR UPRAWNIEN	DATA	PODPIS
PROJEKTANT: Mirosław Szkolot	konstrukcja	LUB/0110/PWBKb/19	12.2025	
SPRAWDZAJĄCY: Andrzej Rafalski	konstrukcja	UAN-4224/45/37/86	12.2025	
OPRACOWAŁ: Sławomir Krasuski	konstrukcja	GP 7342/95/93/92	12.2025	



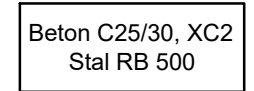
Beton C25/30, XC2
Stal RB 500

OBIEKT :				
BUDOWA MAGAZYNU OBRONY CYWILNEJ				
ADRES OBIEKTU:				
Wola Mysłowska, gm. Wola Mysłowska, dz. nr ewid.724/4; obręb:0020 Wola Mysłowska				
INWESTOR:				
Gmina Wola Mysłowska, Wola Mysłowska 57, 21-426 Wola Mysłowska				
TEMAT:				
RZUT KONSTRUKCJI PARTERU				
			Nr rys. K2	Skala 1:100
PROJEKTANT	SPECJALNOŚĆ	NR UPRAWNIEN	DATA	PODPIS
PROJEKTANT:			12.2025	
Mirosław Szkolut	konstrukcja	LUB/0110/PWBKb/19		
SPRAWDZAJĄCY:			12.2025	
Andrzej Rafalski	konstrukcja	UAN-4224/45/37/86		
OPRACOWAŁ:			12.2025	
Sławomir Krasuski	konstrukcja	GP 7342/95/93/92		



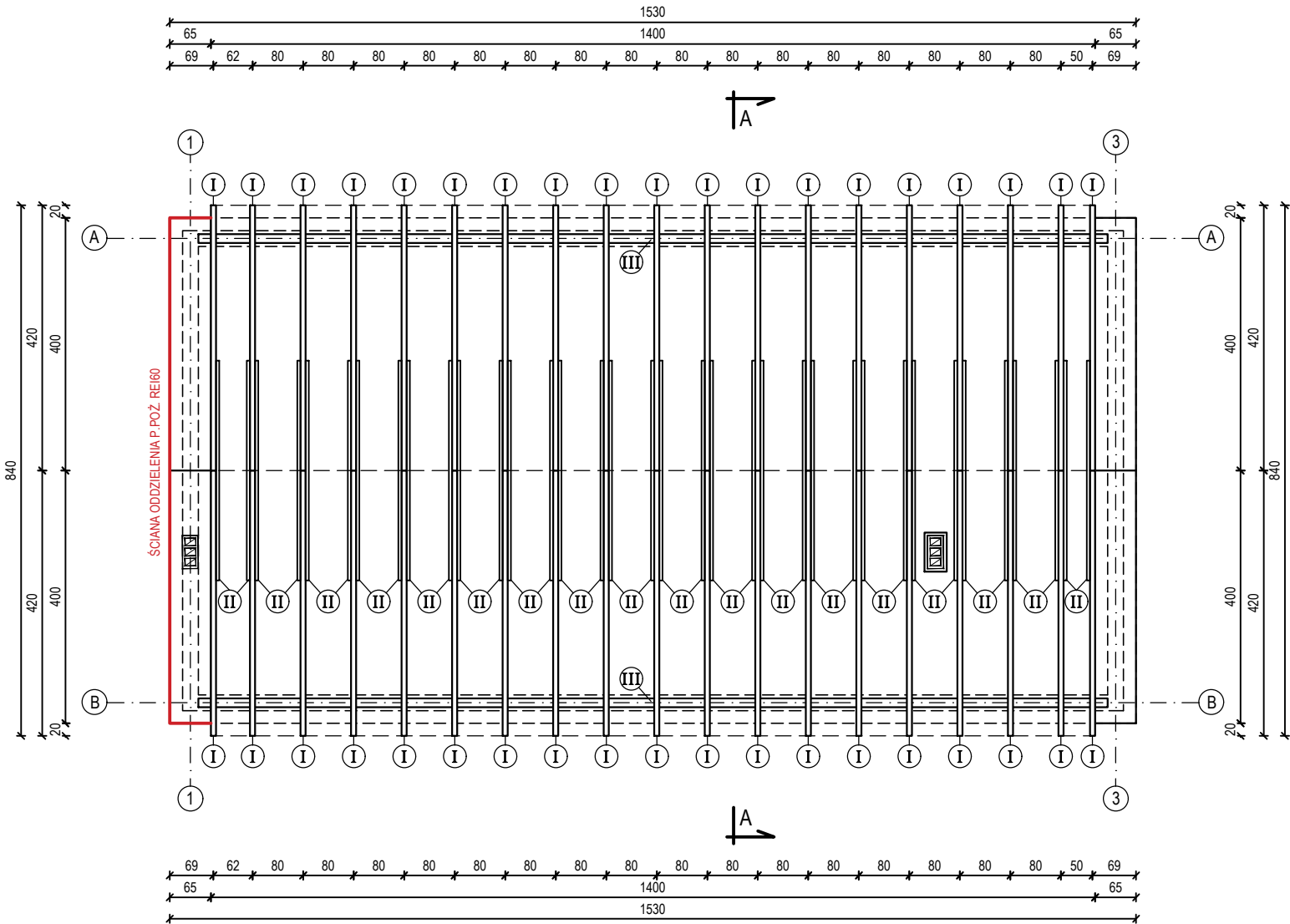
Beton C25/30, XC2
Stal RB 500

STROP PREFABRYKOWANY - PŁYTA STROPOWA SPRĘŻONA LPS				
OBIEKT:				
BUDOWA MAGAZYNU OBRONY CYWILNEJ				
ADRES OBIEKTU:				
Wola Mysłowska, gm. Wola Mysłowska, dz. nr ewid.724/4; obręb:0020 Wola Mysłowska				
INWESTOR:				
Gmina Wola Mysłowska, Wola Mysłowska 57, 21-426 Wola Mysłowska				
TEMAT:			Nr rys.	Skala
RZUT KONSTRUKCJI STROPU PARTERU			K3	1:100
PROJEKTANT	SPECJALNOŚĆ	NR UPRAWNIENI	DATA	PODPIS
PROJEKTANT:			12.2025	
Mirosław Szkolut	konstrukcja	LUB/0110/PWBKb/19		
SPRAWDZAJĄCY:			12.2025	
Andrzej Rafalski	konstrukcja	UAN-4224/45/37/86		
OPRACOWAŁ:			12.2025	
Sławomir Krasuski	konstrukcja	GP 7342/95/93/92		



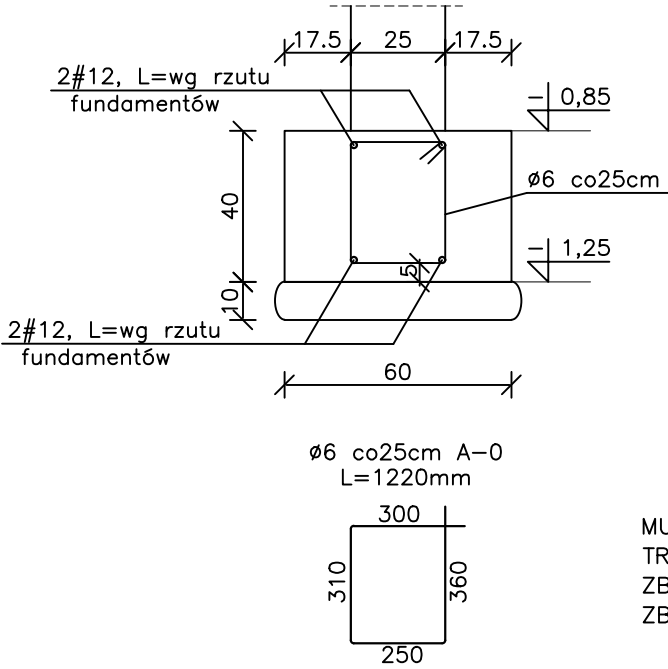
OBJEKT :				
BUDOWA MAGAZYNU OBRONY CYWILNEJ				
ADRES OBJEKTU:				
Wola Mysłowska, gm. Wola Mysłowska, dz. nr ewid.724/4; obręb:0020 Wola Mysłowska				
INWESTOR:				
Gmina Wola Mysłowska, Wola Mysłowska 57, 21-426 Wola Mysłowska				
TEMAT:				
RZUT KONSTRUKCJI ATYKY				
			Nr rys. K4	Skala 1:100
<i>PROJEKTANT</i>	<i>SPECJALNOŚĆ</i>	<i>NR UPRAWNIEN</i>	<i>DATA</i>	<i>PODPIS</i>
<i>PROJEKTANT:</i>			12.2025	
Mirosław Szkolot	konstrukcja	LUB/0110/PWBKb/19		
<i>SPRAWDZAJĄCY:</i>			12.2025	
Andrzej Rafalski	konstrukcja	UAN-4224/45/37/86		
<i>OPRACOWAŁ:</i>			12.2025	
Sławomir Krasuski	konstrukcja	GP 7342/95/93/92		

ZESTAWIENIE ELEMENTÓW WIEŻBY					
nr	przekrój	element	długość	ilość	objętość
	[cm]		[m]	[szt]	[m³]
I	8x16	krokiew	5.60	38	2.724
II	5x16	kleszcze	3.90	36	1.123
III	14x14	murłata	14.80	2	0.580
SUMA					3.847

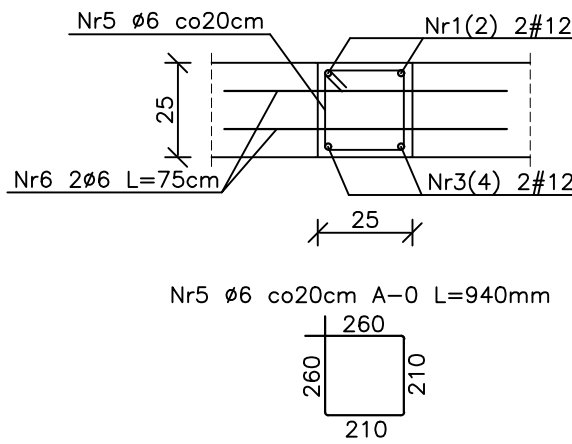


UWAGA Zestawienie elementów wieży z nadładkiem na długości +30cm.			
UWAGA Drewno klasy C24. Elementy drewniane stykające się z konstrukcją murową lub betonową należy odizolować warstwą papy izolacyjnej na sucho.			
OBIEKT: BUDOWA MAGAZYNU OBRONY CYWILNEJ			
ADRES OBIEKTU: Wola Mysłowska, gm. Wola Mysłowska, dz. nr ewid.724/4; obręb:0020 Wola Mysłowska			
INWESTOR: Gmina Wola Mysłowska, Wola Mysłowska 57, 21-426 Wola Mysłowska			
TEMAT: RZUT KONSTRUKCJI WIEŻY DACHOWEJ		Nr rys. K5	Skala 1:100
PROJEKTANT	SPECJALNOŚĆ	NR UPRAWNIENI	DATA
PROJEKTANT: Miroslaw Szkolot	konstrukcja	LUB/0110/PWBKb/19	12.2025
SPRAWDZAJĄCY: Andrzej Rafalski	konstrukcja	UAN-4224/45/37/86	12.2025
OPRACOWAŁ: Sławomir Krasuski	konstrukcja	GP 7342/95/93/92	12.2025

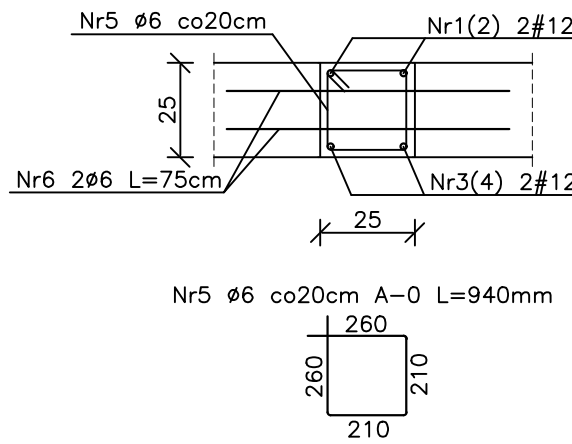
Poz. Ł-1



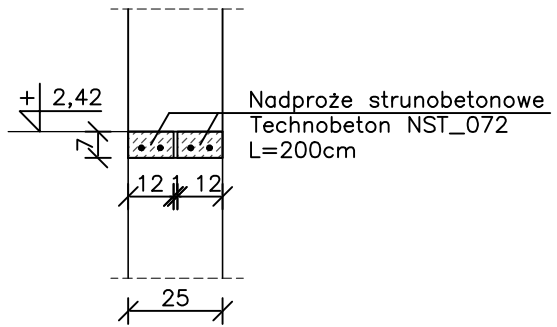
Poz. T-1.1



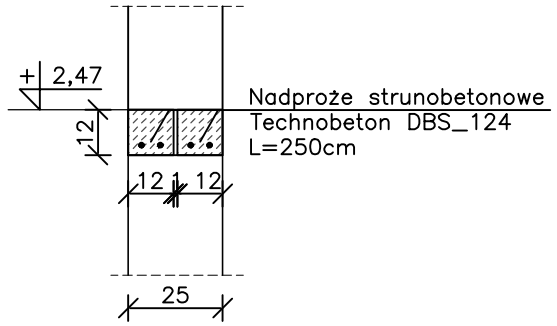
Poz. T-2.1



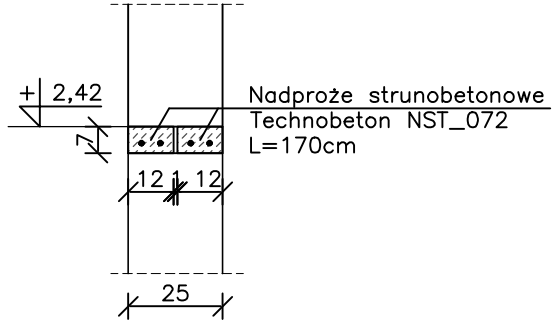
Poz. N-1.1



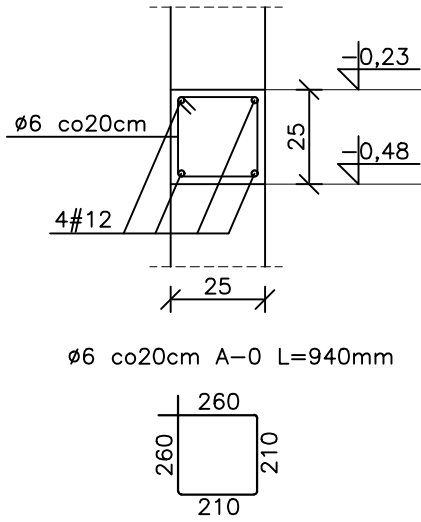
Poz. N-1.2



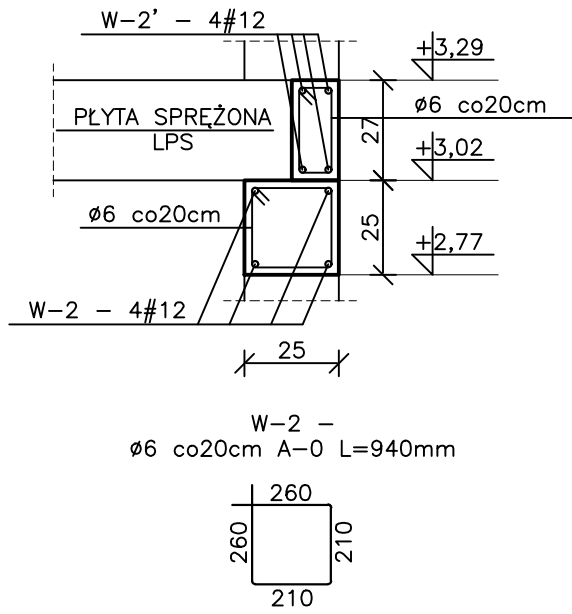
Poz. N-1.3



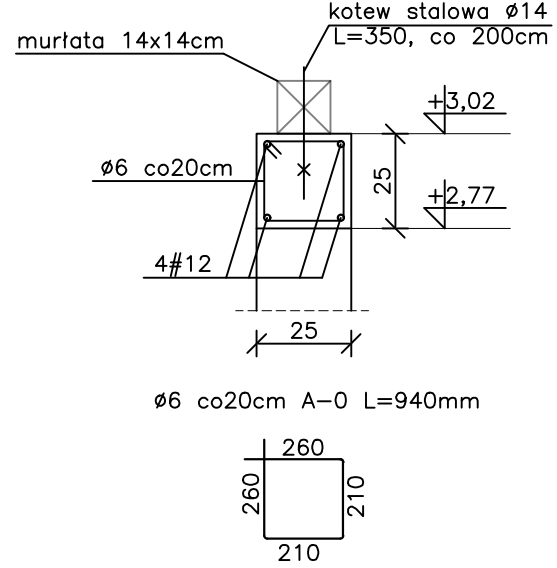
Poz. W-1



Poz. W-2 - W-2'



Poz. W-3



Beton C20/25
Stal A-III # RB 500

OBIEKT : BUDOWA MAGAZYNU OBRONY CYWILNEJ				
ADRES OBIEKTU: Wola Mysłowska, gm. Wola Mysłowska, dz. nr ewid.724/4; obręb:0020 Wola Mysłowska				
INWESTOR: Gmina Wola Mysłowska, Wola Mysłowska 57, 21-426 Wola Mysłowska				
TEMAT: ELEMENTY KONSTRUKCYJNE			Nr rys. K6	Skala 1:20
PROJEKTANT:	SPECJALNOŚĆ	NR UPRAWNIEN	DATA	PODPIS
Mirosław Szkolut	konstrukcja	LUB/0110/PWBKb/19	12.2025	
SPRAWDZAJĄCY:				
Andrzej Rafalski	konstrukcja	UAN-4224/45/37/86	12.2025	
OPRACOWAŁ:				
Sławomir Krasuski	konstrukcja	GP 7342/95/93/92	12.2025	